

# LOS GENEROS DE FANEROGAMAS DE ARGENTINA



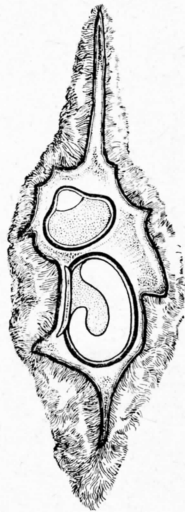
SOCIEDAD ARGENTINA DE BOTÁNICA

**BOLETIN  
DE LA SOCIEDAD  
ARGENTINA DE BOTANICA**

VOLUMEN

23 (1-4)

1984



CÓRDOBA  
REPÚBLICA ARGENTINA

31. BUDDLEJACEAE Wilhelm<sup>55</sup>

Armando T. Hunziker

El perianto y el androceo generalmente tetrámeros, la ausencia de floema interno —y otros caracteres relativos al indumento— han inducido a la mayoría de los autores modernos a separar *Buddlejaceae* como familia independiente de *Loganiaceae*. Se trata de plantas leñosas (aproximadamente 150 especies y 10 géneros), casi siempre de regiones tropicales o subtropicales; *Buddleja* L., el género tipo de la familia, y a la vez el más rico en especies (unas 100 ó poco más) es el que existe en nuestro territorio; salvo *B. globosa* Hope (n. v.: “pañil”) de los bosques patagónicos (Neuquén a Chubut), y *B. nappii* Lorentz (Mendoza, Río Negro, Neuquén), las restantes 14 especies habitan desde Mendoza y San Luis hacia el norte (por ejemplo: *B. cordobensis* Griseb. y *B. mendozensis* Bentham, vulgarmente conocidas como “salvilora”; *B. tucumanensis* Griseb., n. v.: “yerba de San Juan”; etc.).

Unico género: BUDDLEJA L. (460)

32. CACTACEAE Juss.<sup>56</sup>

R. Kiesling

1. Plantas con hojas generalmente reducidas, cilíndricas, excepcionalmente planas y con nervaduras; nunca epifitas. Ovulos con funículos cortos. Tallos de diversas formas, pero sin costillas.

<sup>55</sup> Cfr.: L. Ariza Espinar. 1973. Notas sobre *Buddlejaceae* argentinas. *Kurtziana* 7: 153-163. - A. Cronquist. 1981. *An integrated system of classification of flowering plants*, p. 946-948, f. 620. Columbia Univ. Press, New York. - F. E. Devoto y M. Rothkugel. 1942. *Indice de la flora leñosa argentina*. Ministerio de Agricultura (Publ. Misc. 140: 84-86). Buenos Aires. - J. Hutchinson. 1959. *The families of flowering plants* 1: 373-375, f. 227. Clarendon Press, Oxford. - H. Melchior. 1964. *A. Englers's Syll. Pflanzenfam.* 2: 447-448, f. 190. Gebr. Borntraeger, Berlín. - C. R. Metcalfe a. L. Chalk. 1950. *Anatomy of the Dicotyledons* 2: 925-933, f. 214-215. Clarendon Press, Oxford. - L. B. Smith. 1937. Sinopsis de las especies argentinas del género *Buddleja*. *Lilloa* 1: 397-414. - L. B. Smith. 1938. Notas adicionales sobre *Buddleja* en la Argentina. *Ibid.* 3: 467-473. - O. Urban. 1934. *Botánica de las plantas endémicas de Chile*, p. 137 + f. de p. 138. Concepción. - R. Wettstein. 1944. *Tratado de Botánica sistemática*, p. 860. Editorial Labor, Barcelona.

<sup>56</sup> Cfr.: C. Backeberg. 1958-1962. *Die Cactaceae. Handbuch der Kakteenkunde*. 6 tomos. G. Fischer, Jena. - N. L. Britton a. J. N. Rose. 1919-1923. *The Cactaceae. Descriptions and illustrations of plants of the cactus family*. 4 tomos. Carnegie Institution, Washington.

2. Aréolas sin gloquidios. Semillas sin arilo, oscuras. Hojas persistentes, reducidas, o normales de dicotiledóneas: planas, con nervaduras. Flores rotáceas, en racimos o solitarias. Arbustos o arbolitos (*Pereskia*) o plantas en cojín (*Maihuenia*). Ovario súpero, semiínfero o ínfero (Subfam. *Pereskioideae*).

3. Arbustos erectos o apoyantes, a veces árboles. Hojas grandes, planas, con nervaduras. Flores en racimos, pedunculadas (norte de Argentina a sud de USA).

1. PERESKIA Mill. (461)  
[= *Rhodocactus* (A. Berger)  
F. M. Knuth]

3'. Plantas en cojín. Hojas cilíndricas, reducidas. Flores solitarias, sésiles (Patagonia).

2. MAIHUENIA Phil. (452)

2'. Aréolas con gloquidios. Semillas cubiertas por un arilo funicular claro, generalmente duro. Hojas caducas, cilíndricas, reducidas, sin nervaduras (excepcionalmente aplanadas). Flores rotáceas, solitarias. Cojines, matas, arbustos o árboles. Ovario ínfero (Subfam. *Opuntioideae*).

3. Tallos comprimidos (cladodios). Polen semitectado, reticulado.

3. OPUNTIA Mill. (463)  
(= *Brasiliopuntia* A. Berger,  
= *Platyopuntia* Ritter)

3'. Tallos de sección circular, globosos, ovoideos o cilíndricos. Polen tectado; tectum con perforaciones y espinas.

4. Flores inmersas en los tallos. Semillas con arilos alados, glabros. Frutos tipo pixidio. Tallos pequeños, cilíndricos, pocas veces globosos; raíces tuberosas.

4. PTEROACTUS K. Schum. (464)

4'. Flores apicales o laterales no inmersas en los tallos. Arilos seminales no alados, glabros o pilosos. Frutos no pixidiados. Tallos en general grandes (excepto *Puna*), raíces delgadas o engrosadas.

5. Tallos cilíndricos, con los tubérculos notablemente alargados longitudinalmente. Espinas cubiertas por una vaina papirácea.

5. CYLINDROPUNTIA (Engelmann)  
F. M. Knuth (465)

5'. Tallos globosos, elípticos, cilíndricos u obcónicos, con tubérculos más anchos que altos. Espinas sin vaina.

6. Arbustos o arbolitos con hojas grandes, aplanadas, suculentas.

6. QUIABENTIA Britton et Rose (466)

6'. Matas de menos de 1 m de alto hasta geófitas, hojas subuladas o cónicas, pequeñas, suculentas.

7. Pericarpelo con aréolas simplificadas: unos pocos pelos protegidos por una escama triangular, sin gloquidios. Frutos secos; arilos seminales blandos, con aspecto de mechones de pelos. Raíces engrosadas. Plantas pequeñas. Espinas en el borde de la aréola, pectinadas.

7. PUNA Kiesling (467)

7. Pericarpelo con aréolas desarrolladas, con gloquidios. Frutos secos o carnosos. Arilos seminales aerenquimáticos, esponjosos, o duros, compactos, glabros o con breve tomento. Raíces fasciculadas o engrosadas. Plantas medianas. Espinas, en general, sin orden aparente.

8. Matas con ramas laxas, formadas por artejos globosos o cilíndricos. Aréolas en criptas globosas, de boca pequeña; gloquidios rojizos. Espinas con barbas antrorsas, o lisas. Frutos secos, dehiscentes. Arilo seminal blando, aerenquimático, con dos aurículas laterales. Raíces no engrosadas. Oeste de Argentina.

8. TEPHIROCACTUS Lemaire (468)

- 8'. Cojines compactos con artejos ovoideos, o matas laxas con artejos cilíndricos. Espinas lisas. Aréolas cilíndricas o cónicas de boca más amplia; gloquidios en general amarillentos. Frutos carnosos, indehiscentes. Arilos seminales compactos, blandos o duros, pero nunca aerenquimáticos, sin aurículas. Raíces engrosadas o no.

9. Artejos ovoideos. Hojas pequeñas y rápidamente caducas. Frutos encerrados por los artejos. Patagonia y altas montañas del oeste de Argentina, Chile, Bolivia y Perú.

9. MAIHUENIOPSIS Speg. (469)  
(= *Cumulopuntia* Ritter)

- 9'. Artejos cilíndricos. Hojas subuladas o subcilíndricas, persistentes largo tiempo. Fruto no encerrado por los artejos. Salta, Jujuy, Bolivia, Perú y Chile.

10. AUSTROCYLINDROPUNTIA  
Backeberg<sup>57</sup> (470)

- 1'. Plantas sin hojas, terrestres o epífitas. Aréolas sin gloquidios. Ovulos con funículos largos. Tallos generalmente cilíndricos o globosos, con costillas; raro de otras formas (*Rhipsalis*, *Epiphyllum* y *Blossfeldia*) (Subfam. *Cereoideae*).

2. Flores rotáceas, sin tubo o muy corto. Epífitas. Tallos cilíndricos, comprimidos o prismáticos.

<sup>57</sup> Grupo heterogéneo; algunas de sus especies deben reintegrarse a *Opuntia*, otras pasar a *Maihueniopsis*.

3. Flores con una sola serie de estambres. Pericarpelo y fruto lisos, rara vez con pequeñas brácteas escamiformes y cerdas. Tallos cilíndricos, trígonos o comprimidos (desde el sud de USA hasta el NE de Buenos Aires).

11. RHIPSALIS J. Gaertner (471)  
(= *Lepismium* Pfeiffer)

- 3'. Flores con dos series de estambres. Pericarpelo y fruto con pelos lanosos y espinas. Tallos prismáticos (Bolivia y NO de Argentina).

12. PFEIFFERA Salm-Dyck (472)

- 2'. Flores no rotáceas, con tubo más o menos notable. Terrestres o epífitos, pero en este último caso con el tubo floral muy conspicuo.

3. Tallos foliosos, aréolas inermes. Epífitos (desde América Central hasta el NE de Argentina).

13. EPIPHYLLUM Haworth (473)  
(= *Phyllocactus* Link)

- 3'. Tallos no foliosos: de sección circular, costados o mamelonados. Terrestres, raro epífitos. Aréolas espinosas (excepto *Blossfeldia*).

4. Flores infundibuliformes, de más de 7 cm de largo.

5. Tallos con raíces aéreas, trígonos o cilíndricos delgados. Epífitos (Centro y Sudamérica, NE de Argentina).

14. SELENICEREUS Britton et Rose (474)  
(= *Mediocactus* Britton et  
Rose)

- 5'. Tallos sin raíces aéreas, de sección estrellada o prismática, raramente triangular. Terrestres.

6. Flores glabras, abiertas una sola noche.

7. Tallos decurrentes o apoyantes, glaucos o verdes, de hasta 5 cm de diámetro.

8. Pericarpelo y frutos tuberculados, con brácteas lanosas o espinosas. Estambres en dos series. Tallos decurrentes (Sudamérica, centro y norte de Argentina).

15. HARRISIA Britton (475)  
(= *Eriocereus* Riccobono)

- 8'. Pericarpelo y frutos lisos, con brácteas glabras. Estambres en una sola serie. Tallos erectos cuando jóvenes, luego apoyantes (Sudamérica, norte de Argentina).

16. MONVILLEA Britton et Rose (476)

7. Tallos erectos, robustos, glaucos. Arboles o arbustos.

8. Pericarpelo y tubo floral muy escamosos. Arboles de tronco

- muy grueso y corto (Chaco de Bolivia, Paraguay y Argentina).
17. *STETSONIA* Britton et Rose (477)
- 8'. Pericarpelo y tubo floral sin escamas o vestigiales. Árboles o arbustos de tronco más o menos delgado (S de USA a Argentina).
18. *CEREUS* Mill. (478)  
(= *Piptanthocereus* Riccobono)
- 6'. Flores nocturnas o diurnas, de duración variable, con escamas pilosas.
7. Tallos cilíndricos desde jóvenes, ascendentes o erectos.
8. Flores con tubo ancho, acampanadas. Plantas de 0,30-12 m de alto (Perú a Argentina en el NO, O, centro y hasta Río Negro).
19. *TRICHOCEREUS* (A. Berger)  
Riccobono (479)  
(= *Helianthocereus* Backeberg)
- 8'. Flores con tubo muy estrecho, hipocraterimorfos. Plantas pequeñas (centro de Argentina).
20. *SETIECHINOPSIS* (Backeberg) De Haas<sup>58</sup> (480)
- 7'. Tallos generalmente hemiesféricos, en pocas especies columnares de hasta 1 m de alto. Flores con tubo estrecho, infundibuliforme (Brasil, hasta Argentina: Buenos Aires).
21. *ECHINOPSIS* Zuccarini (481)  
(= *Pseudolobivia* Backeberg)
- 4'. Flores tubulares, acampanadas o urceoladas, de hasta 6 cm de largo.
5. Flores acampanadas o urceoladas, estambres insertos. Tallos globosos, pocas veces cortamente cilíndricos o cilíndricos muy pequeños.
6. Flores con pelos y a veces con cerdas.
7. Flores basales, laterales o superiores.
8. Flores sin escamas espiniformes ni estaminodios.
9. Semillas más o menos lisas, brillantes. Tallos globosos, raro cilíndricos en *Lobivia*.
10. Flores basales. Costillas disueltas en mamelones (Bolivia y NO de Argentina).
22. *REBUTIA* K. Schum. (482)  
(= *Aylosteria* Speg.,  
= *Mediolobivia* Backeberg p.p.,  
= *Digitorebutia* Buining)

<sup>58</sup> ¿Sinónimo de *Arthrocereus* A. Berger?

- 10'. Flores laterales. Costillas continuas o formadas por tubérculos longitudinales dispuestos espiraladamente.
11. Flores pilosas (Perú hasta el NO de Argentina).
23. *LOBIVIA* Britton et Rose (483)  
 (= *Soehrensia* Backeberg,  
 = *Hymenorebutia* Buining,  
 = *Chamacereus* Britton et Rose,  
 = *Mediolobivia* Backeberg p.p.)
- 11'. Flores con pelos y cerdas (Brasil hasta Río Negro, en Argentina).
24. *NOTOCACTUS* (K. Schum.) A. Berger<sup>59</sup> (484)
- 9'. Semillas muy verrucosas o rugosas, opacas. Tallos cortamente cilíndricos.
10. Flores acampanadas; estambres basales recostados sobre el estilo. Espinas generalmente uncinadas (Patagonia).
25. *AUSTROCACTUS* Britton et Rose<sup>60</sup> (485)
- 10'. Flores urceoladas, estambres no recostados sobre el estilo. Espinas rectas o arqueadas (O de Argentina).
26. *PYRRHOCACTUS* A. Berger<sup>61</sup> (486)
- 8'. Flores con escamas espiniformes y con un anillo estaminoidal en el fondo del tubo (centro a NO de Argentina).
27. *ACANTHOCALYCIUM* Backeberg (487)
- 7'. Flores netamente apicales.
8. Tallos de hasta 4 cm de diámetro. Flores en general cleistógamas (Brasil a NE de Argentina).
28. *FRAILEA* Britton et Rose (488)
- 8'. Tallos mayores. Flores casmógamas.
9. Frutos glabros, emergiendo del cefalio lanoso al madurar (S de Brasil a Río Negro en Argentina).
29. *WIGGINSIA* Porter (489)  
 (= *Malacocarpus* Salm-Dyck,  
 non Fischer et Meyer)

<sup>59</sup> Muy cercano a *Parodia*.

<sup>60</sup> Cercano a *Notocactus* y, en consecuencia, a *Parodia*.

<sup>61</sup> A veces sinonimizado bajo *Neoporteria* Britton et Rose, género del que difiere principalmente por sus frutos y semillas.



- 9'. Frutos lanosos, a veces con cerdas. Plantas sin cefalio (Bolivia y NO de Argentina hasta San Juan).
30. *PARODIA* Speg. (490)  
(= *Hickenia* Britton et Rose,  
non Lillo)
- 6'. Flores glabras o con pelos vestigiales.
7. Plantas de menos de 1,5 cm de diámetro, sin costillas ni espinas (Bolivia y NO de Argentina hasta Mendoza).
31. *BLOSSFELDIA* Werdermann (491)
- 7'. Plantas de más de 5 cm de diámetro.
8. Flores basales (Bolivia y NO de Argentina).
22. *REBUTIA* K. Schum. (482)
- 8'. Flores más o menos centrales.
9. Aréolas sobre las costillas o mamelones.
10. Raíces fibrosas o napiformes (Argentina y limítrofes, excepto Chile).
32. *GYMNOCALYCIUM* Pfeiffer<sup>62</sup> (492)
- 10'. Raíces tuberosas, separadas de los tallos por un "cuello" (Bolivia y Jujuy).
33. *WEINGARTIA* Werdermann (493)  
(= *Spegazzinia* Backeberg)
- 9'. Aréolas en la axila de los mamelones (Bolivia y Jujuy).
34. *NEOWERDERMANNIA* A. V.  
Fric (494)
- 5'. Flores tubulares, con los estambres exertos. Tallos columnares.
6. Flores laterales o terminales, actino- o zigomorfas. Tubo floral con una cámara nectarial en el fondo. Sin estaminodios.
7. Frutos jugosos, de ca. 1,5 cm de diámetro. Aréolas espinosas (Paraguay, Bolivia y hasta Córdoba y Entre Ríos en Argentina).
35. *CLEISTOCACTUS* Lemaire (495)

<sup>62</sup> Algunos autores incluyen bajo este género a *Neowerdermannia* y *Weingartia*, por la similitud de las flores.

- 7'. Frutos secos, huecos, mayores. Aréolas con espinas y lanosidad muy larga (Bolivia y Jujuy).

36. OREOCEREUS (A. Berger)  
Ricobono<sup>63</sup> (496)

- 6'. Flores terminales, zigomorfas. Tubo floral con un anillo de estaminodios sobre la cámara nectarial (Salta a Mendoza).

37. DENMOZA Britton et Rose (497)

### 33. CALLITRICHACEAE Link<sup>64</sup>

N. M. Bacigalupo

Plantas herbáceas, terrícolas, acuáticas (totalmente sumergidas o emergentes), o anfibias. Son unas 35 especies cosmopolitas que constituyen una familia monotípica (*Callitriche* L.); en Argentina 8. Por ejemplo: *C. heteropoda* Hegelmaier (Sierras de Córdoba y Tucumán), *C. lechleri* (Hegelmaier) Fassett (desde Tierra del Fuego hasta Corrientes), *C. antarctica* Hegelmaier (Tierra del Fuego, Islas Malvinas y Georgias del Sur, etc.), etc.

Unico género: CALLITRICHE L. (498)

### 34. CALYCERACEAE L. C. Richard<sup>65, 66</sup>

A. Pontiroli

1. Capítulos rodeados únicamente por las hojas superiores. Aquenios isomorfos, cilíndrico-prismáticos. Receptáculo con brácteas. Hierbas anuales o perennes (Mendoza a Santa Cruz).

1. MOSCHOPSIS Phil. (499)

- 1'. Capítulos rodeados por brácteas involucrales (diferentes a las hojas superiores).

2. Capítulos con flores centrales y periféricas perfectas, ambas alcanzan a fructificar normalmente. Aquenios libres.

<sup>63</sup> Considerado por algunos autores como sinónimo de *Borzicactus* Ricobono.

<sup>64</sup> Cfr.: N. M. Bacigalupo. 1979. El género *Callitriche* en la flora argentina. *Darwiniana* 22: 377-396, f. 1-8.

<sup>65</sup> Cfr.: A. Pontiroli, 1963. *Calyceraceae*. *Revista Mus. La Plata, Secc. Bot.* 9 (41): 175-241, f. 1-13.

<sup>66</sup> Levemente modificada por L. Ariza Espinar.